

SDI RIVA STAR

ENG TOOTH DESENSITISING AND ANTI-CARIES AGENT
POR AGENTE DESENSIBILIZANTE DE DENTES E ANTI-CÁRIES
SPA AGENTE DESENSIBILIZANTE DENTAL Y ANTICARIES

PAK41310 E



Made in Australia by SDI Limited
 3-15 Brunson Street, Bayswater, Victoria 3153, Australia

Australia 1 800 337 003
 Austria 0800 0225 5734
 Brazil 0800 770 1735
 France 0800 0225 5734
 Germany 0800 1005759
 Italy 0800 0225 5734
 Spain 0800 0225 5734
 UK 0800 0225 5734
 USA & Canada 1 800 228 5166

Last Revised: 08-2025

ENG INSTRUCTIONS FOR USE

Riva Star is a tooth desensitising agent, anti-carries agent and caries detector.

INDICATIONS FOR USE:

- Desensitising cervical tooth hypersensitivity.
- Arresting Caries.
- Detecting Caries.

CONTRA-INDICATIONS

Do not use on patients undergoing thyroid gland therapy, who have a history of chemical allergies such as silver, fluoride, potassium, iodine, ammonia and methacrylates
Note: If in doubt, consult a doctor or an allergy specialist before use.

PROCEDURE: A. DESENSITISING CERVICAL TOOTH HYPERSENSITIVITY:

- Using a non-fluoride prophylaxis paste in a rubber cup, clean the tooth/teeth to be treated and abutting teeth.
- Assess condition of teeth. Only teeth with sound dentine and enamel should be treated.
- Isolate area to be treated using cotton rolls.
- Dry teeth to be treated and adjoining gingival tissues.
- Apply a small amount of Gingival Barrier (SDI Limited) to gingival tissue (supplied in kit), slightly overlapping the tooth (<1mm) and interproximal spaces. Light cure in a fanning motion. Note: Do not spot cure Gingival Barrier as this may cause burning of the soft tissues. Alternatively, a rubber dam can be used for isolation.
- Protect any exposed gingival tissues and lips with petroleum jelly/cocoa butter taking care not to contaminate treatment site.
- Riva Star Step 1:** Using the **silver** brush provided, pierce through the foil of the **silver** capsule and carefully apply solution to treatment site only.
- Riva Star Step 2:** Immediately after, use **green** brush provided, pierce through the foil of the **green** capsule and apply a generous amount of the solution to treatment site until the **creamy white precipitate turns clear** (if this precipitate does not turn clear staining may result). **Note:** Apply same solution from **green** capsule to any other tooth surfaces that may have come into contact with the solution from the Riva Star Step 1 capsule (**silver** capsule).
- Blot dry.
- Remove all protective/isolation materials used in the mouth.
- Discard used capsules and brushes in accordance with local regulations.

B a) ARRESTING CARIES WITHOUT RESTORING TOOTH:

Note: If using on carious lesions or demineralised dentition, treatment site will stain or slightly discolour. Patients must be informed of this prior to treatment. Ideally keep treatment away from aesthetic zone.

- Isolate area to be treated using cotton rolls.
- Dry teeth to be treated and adjoining gingival tissues.
- Apply a small amount of Gingival Barrier (SDI Limited) to gingival tissue (supplied in kit), slightly overlapping the tooth (<1mm) and interproximal spaces. Light cure in a fanning motion. Note: Do not spot cure Gingival Barrier as this may cause burning of the soft tissues. Alternatively, a rubber dam can be used.
- Protect any exposed gingival tissues and lips with petroleum jelly/cocoa butter taking care not to contaminate treatment site.
- Remove any food debris using an excavator.
- Riva Star Step 1:** Using the **silver** brush provided, pierce through the foil of the **silver** capsule and carefully apply solution to treatment site only.
- Riva Star Step 2:** Immediately after, use **green** brush provided, pierce through the foil of the **green** capsule and apply a generous amount of the solution to treatment site until the **creamy white precipitate turns clear** (if this precipitate does not turn clear staining may result). In some cases, a residual yellowish matt surface may remain. **Note:** Apply same solution from **green** capsule to any other tooth surfaces that may have come into contact with the solution from the Riva Star Step 1 capsule (**silver** capsule).
- Remove all protective/isolation materials used in the mouth.
- Reschedule patient to return for permanent restoration procedure. For deciduous teeth, wait for teeth to exfoliate.
- Discard used capsules and brushes in accordance with local regulations.

B b) ARRESTING CARIES AND RESTORING TOOTH:

Note: Avoid aesthetic zone until you have become familiar with the following technique.

- Isolate area to be treated using cotton rolls.
- Dry teeth to be treated and adjoining gingival tissues.

- Apply a small amount of Gingival Barrier (SDI Limited) to gingival tissue (supplied in kit), slightly overlapping the tooth (<1mm) and interproximal spaces. Light cure in a fanning motion. **Note:** Do not spot cure Gingival Barrier as this may cause burning of the soft tissues. Alternatively, a rubber dam can be used.

- Protect any exposed gingival tissues and lips with petroleum jelly/cocoa butter taking care not to contaminate treatment site.

- Prepare a conservative cavity without removing affected dentine.

- Create a moat (trough) around the dentine enamel junction with a #3 round bur into sound dentine.

- Apply 37% phosphoric acid, e.g. Super Etch (SDI Limited), to site for five (5) seconds - rinse with water for 10 seconds.

- Riva Star Step 1:** Using the **silver** brush provided, pierce through the foil of the **silver** capsule and carefully apply solution to treatment site only.

- Riva Star Step 2:** Immediately after, use **green** brush provided, pierce through the foil of the **green** capsule and apply a generous amount of the solution to treatment site until the **creamy white precipitate turns clear** (if this precipitate does not turn clear staining may result). In some cases, a residual yellowish matt surface may remain. **Note:** Apply same solution from Riva Star Step 2 **green** capsule to any other tooth surfaces that may have come into contact with the solution from the Riva Star Step 1 capsule (**silver** capsule).

- Wash thoroughly with water for at least 10 seconds and air dry. **Note:** Do not desiccate surface if a self-cure glass ionomer cement, such as Riva Self-Cure (SDI Limited) is to be used.

- Discard used capsules and brushes in accordance with local regulations.

- a) Place a restorative material over the treatment site, such as a self-cure glass ionomer cement, Riva Self Cure (SDI Limited).**

- Note:** Polyacrylic conditioning is not required before placing a conventional glass ionomer.

- OR**

- b) If a composite material, such as Aura Bulk Fill (SDI Limited) is to be used to restore the tooth, first a conventional glass ionomer cement should be placed as a liner, followed by a glass ionomer based bonding agent such as Riva Bond LC (SDI Limited) or resin-based adhesive, such as Zipbond Universal (SDI Limited).**

- Note:** If a resin-based composite is directly placed over the Riva Star site, staining may occur due to any free silver ions becoming light activated, hence darkening.

- Remove all protective/isolation materials used in the mouth.

- C. DETECTING CARIES:**

- Isolate area to be treated using cotton rolls.

- Dry teeth to be treated and adjoining gingival tissues.

- Apply a small amount of Gingival Barrier (SDI Limited) to gingival tissue (supplied in kit), slightly overlapping the tooth (<1mm) and interproximal spaces. Light cure in a fanning motion. **Note:** Do not spot cure Gingival Barrier as this may cause burning of the soft tissues. Alternatively, a rubber dam can be used.

- Protect any exposed gingival tissues and lips with petroleum jelly/cocoa butter taking care not to contaminate treatment site.

- Riva Star Step 1:** Using the **silver** brush provided, pierce through the foil of the **silver** capsule and carefully apply solution to site to be diagnosed and leave for 1 minute.

- Riva Star Step 2:** Immediately after, use **green** brush provided, pierce through the foil of the **green** capsule and apply a generous amount of the solution to treatment site until the **creamy white precipitate turns clear** (if this precipitate does not turn clear staining may result). In some cases, a residual yellowish matt surface may remain. **Note:** Apply same solution from **green** capsule to any other tooth surfaces that may have come into contact with the solution from the Riva Star Step 1 capsule (**silver** capsule).

- Wash thoroughly with water for at least 10 seconds and air dry. **Note:** Do not desiccate surface if a self-cure glass ionomer cement, such as Riva Self-Cure (SDI Limited) is to be used.

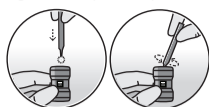
- Remove all protective/isolation materials used in the mouth.

- Discard used capsules and brushes in accordance with local regulations.

- Note:** Treated sites should begin to turn brown within 24 hours where there are early stages of carious lesions. A dental curing light can be used to accelerate the visible colour change. Stained sites can be reduced by using a judicious polishing

procedure with phosphoric acid impregnated pumice powder and then covered with a self-cure glass ionomer cement.

Fig.1 How to pierce capsule:



- Use colour coded brush to pierce foil on capsule.
- In circular motion, push foil to the edge of the opening.

DOSAGE:

- Each Riva Star Step 1 and Step 2 capsule can treat up to 5 teeth per patient.
- Limit of one (1) Riva Star Step 1 & one (1) Riva Star Step 2 capsule per visit. If needed a second application of Riva Star may be administered after 1 week.

PRECAUTIONS:

- For professional use only.
- Do not repeat treatment on pregnant or lactating women.
- Due to potential staining, it is recommended that anterior teeth not be treated unless diagnosing for caries.
- Patient must be informed of potential staining prior to treatment
- Apply Gingival Barrier (SDI Limited) before applying Riva Star Step 1 to avoid soft tissue burn
- Avoid contact of Riva Star Step 1 solution (**silver** capsule) with oral soft tissue, eyes and skin. If accidental contact occurs, refer to First Aid below.
- Avoid contact of Riva Star Step 2 solution (**green** capsule) with eyes.
- When used as a desensitiser, do not desensitise teeth with soft dentine as staining may occur **Note:** If it does occur, stained sites can be reduced by using a judicious polishing procedure with phosphoric acid impregnated pumice powder and then covered with a self-cure glass ionomer cement, such as Riva Self-Cure (SDI Limited).
- Keep out of reach of children.
- Do not ingest.
- Riva Star Step 1 Solution (**silver** capsule) will stain (see "Handling Stains").
- Wear gloves and eye protection when handling.
- Single use only.
- Do not use after expiry date.
- Caution: Federal Law restricts this device to sale by or on the order of a dentist.
- Riva Star Step 1 Solution (**silver** capsule) contains 0.06g / mL fluoride ions.
- SDS is available at www.sdi.com.au or contact your SDI representative.

- STORAGE AND HANDLING:**
- Do not pierce foil of Riva Star **silver** capsule or **green** capsule until ready to use.
- Store in a cool and dark place at temperatures between 2°C and 8°C.
- Use at room temperature between 20°C and 25°C.
- FIRST AID:**
- Eyes (contact):** Hold eyelids apart and flush the eye continuously with running water. Continue flushing until advised to stop by a Poisons Information Centre or a doctor, or for at least 15 minutes. Seek for medical attention.
- Skin/oral soft tissue (contact):** Remove contaminated clothing, flush area with running water (in case an eschar is formed, this should disappear within 24-48 hours).
- Ingestion:** Not expected due to dose volume. If affected, do NOT induce vomiting. Give a glass of milk or water. For advice, contact a Poison Information Centre or a doctor.
- Inhalation:** Not expected due to dose volume. If affected, remove from contaminated area.

STORAGE AND HANDLING:

- Do not pierce foil of Riva Star **silver** capsule or **green** capsule until ready to use.
- Store in a cool and dark place at temperatures between 2°C and 8°C.
- Use at room temperature between 20°C and 25°C.

FIRST AID:

- Eyes (contact):** Hold eyelids apart and flush the eye continuously with running water. Continue flushing until advised to stop by a Poisons Information Centre or a doctor, or for at least 15 minutes. Seek for medical attention.
- Skin/oral soft tissue (contact):** Remove contaminated clothing, flush area with running water (in case an eschar is formed, this should disappear within 24-48 hours).
- Ingestion:** Not expected due to dose volume. If affected, do NOT induce vomiting. Give a glass of milk or water. For advice, contact a Poison Information Centre or a doctor.
- Inhalation:** Not expected due to dose volume. If affected, remove from contaminated area.

HANDLING STAINS:

- Skin:** Apply Riva Star Step 2 solution (**green** capsule) with gentle rubbing. Stain will slowly disappear. Otherwise, if nothing is done, the stain should gradually disappear after a few days.
- Clothing:** Soak contaminated clothing in a diluted fabric stain remover and wash per normal.
- Hard surfaces:** Immediately apply household bleach (sodium hypochlorite) then wipe off with water. For stubborn stains, saturate a paper napkin with household bleach and place over affected area. Leave overnight and mop up with water.

PACKAGING:

Each kit contains:

- 10 x Riva Star Step 1 (Silver single dose)
- 10 x Riva Star Step 2 (Green single dose)
- 2 x Gingival Barrier syringes
- Accessories

POR INSTRUÇÕES DE USO

Riva Star é um agente dessensibilizante dentário e um agente cariostático que também detecta e paralisa lesões cárias.

INDICAÇÕES DE USO:

- Dessensibilizar a hipersensibilidade dentinária cervical
- Paralisar a lesão de cárie
- Deteção de cáries

CONTRA-INDICAÇÕES

Não usar em pacientes que estejam sendo submetidos a terapia da glândula tireoide, que têm histórico de alergias a substâncias químicas como prata, flúor, potássio, iodo e amônia.

Note: em caso de dúvida, consultar um médico clínico ou um alergista antes de usar.

PROCEDIMENTO:

A. DESENSIBILIZAÇÃO DA HIPERSENSIBILIDADE DENTINÁRIA CERVICAL:

- Usando uma pasta de profilaxia sem flúoreto, limpe os dentes a serem tratados e os dentes adjacentes.
- Avale as condições dos dentes. Só devem ser tratados dentes com dentina e esmalte saudáveis.
- Isolar a área a ser tratada com roletes de algodão.
- Seque os dentes a serem tratados e os tecidos gengivais contíguos.
- Aplique uma pequena quantidade de Barreira Gengival (SDI Limited) no tecido gengival (disponível na embalagem do Riva Star kit), sobrepondo ligeiramente os dentes (>1mm) e espaços interproximais. Fotopolimerize em movimentos circulares. **Note:** Não polimerize a Barreira Gengival pontualmente, porque isto pode causar queimaduras dos tecidos moles. Alternativamente, pode-

se usar um isolamento absoluto.

- Proteja o tecido gengival e os lábios com vaselina/manteiga de cacau, tomando cuidado para não contaminar o local a ser tratado.
- Riva Star Passo 1:** Pegue uma cápsula **prateada** e com o microaplicador **prateado**, perfure como indicado na Fig. 1. Aplique a solução da cápsula **prateada** apenas no local de tratamento.
- Riva Star Passo 2:** Imediatamente a seguir, usando o microaplicador **verde**, aplique uma quantidade generosa de solução da cápsula **verde** no local de tratamento **até que o precipitado branco cremoso se torne transparente** (se este precipitado não se tornar transparente, podem ocorrer manchas). **Note:** Aplique a solução da cápsula **verde** para quaisquer outras superfícies de dentes que possam ter estado em contacto com a solução da cápsula **prateada**.
- Deixe secar.
- Remova todos os materiais de proteção e isolamento usados no paciente.
- Descarte as cápsulas e microaplicadores usados em conformidade com os regulamentos locais.

B a) PARALISAR CÁRIES SEM RESTAURAR O DENTE:

Note: Se usar em lesões de cárie ou dentição desmineralizada, o local do tratamento ficará manchado ou ligeiramente descolorido. Os pacientes precisam ser informados sobre isto antes do tratamento. De preferência, mantenha o tratamento afastado da zona estética.

- Isolar a área a ser tratada com roletes de algodão.
- Seque os dentes a serem tratados e os tecidos gengivais contíguos.
- Aplique uma pequena quantidade de Barreira Gengival no tecido gengival, sobrepondo ligeiramente os dentes (>1mm) e espaços interproximais. Fotopolimerize em movimentos circulares. **Note:** Não polimerize a Barreira Gengival pontualmente, porque isto pode causar queimaduras dos tecidos moles. Alternativamente, pode-se usar um isolamento absoluto.
- Proteja o tecido gengival e os lábios com vaselina/manteiga de cacau, tomando cuidado para não contaminar o local a ser tratado.
- Remova eventuais restos de alimento comum instrumento dental.

- Riva Star Passo 1:** Pegue uma cápsula **prateada** e com o microaplicador **prateado**, perfure como indicado na Fig. 1. Aplique a solução da cápsula **prateada** apenas no local de tratamento.

Riva Star Passo 2:

- Imediatamente a seguir, usando o microaplicador **verde**, aplique uma quantidade generosa de solução da cápsula **verde** no local de tratamento **até que o precipitado branco cremoso se torne transparente** (se este precipitado não se tornar transparente, podem ocorrer manchas). **Note:** Aplique a solução da cápsula **verde** para quaisquer outras superfícies de dentes que possam ter estado em contacto com a solução da cápsula **prateada**.
- Remova todos os materiais de proteção e isolamento usados no paciente.
- Reagende o paciente para retorno no consultório para o procedimento de restauração do dente. Para dentes deciduais, espere os dentes esclerarem.
- Descarte as cápsulas e microaplicadores usados em conformidade com os regulamentos locais.

B b) PARALISAR CÁRIES E RESTAURAR O DENTE:

Note: Evite a zona estética até se familiarizar com a técnica a seguir.

- Isolar a área a ser tratada com roletes de algodão.
- Seque os dentes a serem tratados e os tecidos gengivais contíguos.
- Aplique uma pequena quantidade de Barreira Gengival no tecido gengival, sobrepondo ligeiramente os dentes (>1mm) e espaços interproximais. Fotopolimerize em movimentos circulares. **Note:** Não polimerize a Barreira Gengival pontualmente, porque isto pode causar queimaduras dos tecidos moles. Alternativamente, pode-se usar um isolamento absoluto.
- Proteja o tecido gengival e os lábios com vaselina/manteiga de cacau, tomando cuidado para não contaminar o local a ser tratado.
- Prepare uma cavidade de forma conservadora, sem remover a dentina afetada.
- Crie um fosso (fenda) ao longo da junção do esmalte e dentina com uma broca esférica nº 3 na dentina saudável.
- Aplique ácido fosfórico a 37%, por ex. Super Etch (SDI Limited), no local, durante cinco (5) segundos - enxágue com água durante 10 segundos, depois seque.

- Riva Star Passo 1:** Pegue uma cápsula **prateada** e com o microaplicador **prateado**, perfure como indicado na Fig. 1. Aplique a solução da cápsula **prateada** apenas no local de tratamento.

- Riva Star Passo 2:** Imediatamente a seguir, usando o microaplicador **verde**, aplique uma quantidade generosa de solução da cápsula **verde** (Riva Star Step 2) no local de tratamento **até que o precipitado branco cremoso se torne transparente** (se este precipitado não se tornar transparente, podem ocorrer manchas). **Note:** Aplique a solução da cápsula **verde** para quaisquer outras superfícies de dentes que possam ter estado em contacto com a solução da cápsula **prateada**.

- Lave cuidadosamente com água durante pelo menos 10 segundos e seque.

- Note:** Não desidrate a superfície no caso de ser usado um cimento de ionômero de vidro autopolimerizável.

- Descarte as cápsulas e microaplicadores usados em conformidade com os regulamentos locais.

- Procedimento para aplicar materiais de restauração a) Coloque um material de restauração como o cimento ionômero de vidro autopolimerizável, tais como Riva Self-Cure (SDI Limited).**

- Note:** Não é necessário condicionar com poliacrílico antes de colocar aplicar o cimento de ionômero de vidro.

OU

b) Se um material de resina composta, como o Aura Bulk Fill (SDI) ser a usada para restaurar o dente, primeiramente coloque o cimento de ionômero de vidro autopolimerizável, como Riva Self-Cure (SDI Limited), para ser usado como um forro, em seguida use um adesivo de ionômero de vidro, como o Riva Bond LC (SDI) para unir as duas camadas ou um adesivo de resina, como o Ziphond Universal (SDI). A última camada deverá ser a resina composta tais como Aura Bulk Fill (SDI limited) para terminar a restauração.

Nota: se uma resina composta é colocada diretamente logo depois da aplicação de Riva Star, manchas podem aparecer devido os íons de prata poderão ser ativados com luz e entretanto podem escurecer a área tratada.

13. Remova todos os materiais de proteção e isolamento usados no paciente.

C. DETECCÃO DE CÁRIES

1. Isolare a área a ser tratada com roletos de algodão.
2. Seque os dentes a serem tratados e os tecidos gengivais contíguos.
3. Aplique uma pequena quantidade de Barreira Gengival no tecido gengival, sobrepondo ligeiramente os dentes (>1mm) e espaços interproximais. Fotopolimerize em movimentos circulares. **Nota:** Não polimerize a Barreira Gengival pontualmente, porque isto pode causar queimaduras dos tecidos moles. Alternativamente, pode-se usar um isolamento absoluto.
4. Proteja o tecido gengival e os lábios com vaselina/manteiga de cacau, tomando cuidado para não contaminar o local a ser tratado.

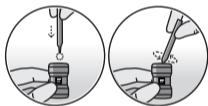
5. **Riva Star Passo 1:** Pegue uma cápsula **prateada** e com o microaplicador **prateado**, perfure como indicado na Fig. 1. Aplique a solução da cápsula **prateada** apenas no local de tratamento.

6. **Riva Star Passo 2:** Imediatamente a seguir, usando o microaplicador **verde**, aplique uma quantidade generosa de solução da cápsula **verde** no local de tratamento **até que o precipitado branco cremoso se torne transparente** (se este precipitado não se tornar transparente, podem ocorrer manchas). **Nota:** Aplique a solução da cápsula **verde** para quaisquer outras superfícies de dentes que possam ter estado em contato com a solução da cápsula **prateada**.

7. Lave abundantemente com água por pelo menos 10 segundos e deixe secar. **Nota:** Não seque demasiadamente a superfície.
8. Remova todos os materiais de proteção e isolamento usados no paciente.

9. Descarte as cápsulas e microaplicadores usadas em conformidade com os regulamentos locais. **Nota:** Os locais devem começar a ficar em tons marrons em até 24 horas onde houver estágios iniciais de lesões cáries. Um polímetro dental pode ser usado para acelerar a mudança de cor. Nos locais manchados as manchas podem ser reduzidas usando um procedimento de polimento cuidadoso com pó de pedra pomos embebido com ácido fosfórico e depois cobertos com um cimento de ionômero de vidro autopolimerizável.

Fig.1 Como perfurar a cápsula:



1. Use o microaplicador referente a cor da cápsula para perfurar a folha na cápsula.
2. Com movimento circular, empurre a folha para o limite da abertura.

DOSAGEM:

• Cada cápsula de Riva Star Passo 1 e Riva Star Passo 2 podem tratar até 5 dentes por paciente.
• Limite o tratamento a uma (1) cápsula de Riva Star Passo 1 e uma (1) cápsula de Riva Star Passo 2 por consulta. Se necessário, pode-se realizar uma segunda aplicação de Riva Star após 1 semana.

PRECAUÇÕES:

• Unicamente para uso profissional.
• Não realizar o tratamento em mulheres grávidas ou em lactação.
• Devido à potencial ocorrência de mancha, recomenda-se que os dentes anteriores não sejam tratados a menos que seja diagnosticado a cárie.
• Os pacientes devem ser informados sobre o potencial risco de mancha antes do tratamento.
• Evite o contato da solução do frasco Riva Star Passo 1 (cápsula **prateada**) com tecido bucal, olhos, pele e roupas. Em caso de um contato acidental, veja instruções de Primeiros Socorros abaixo.
• Aplique a Barreira Gengival (SDI Limited) antes de aplicar a solução do Riva Star Passo 1 para evitar queimaduras nos tecidos gengivais.
• Evite o contato da solução do frasco Riva Star Passo 2 (cápsula **verde**) com os olhos.
• Quando usado como um dessensibilizador, não dessensibilize os dentes com dentina cariada, pois pode ocorrer manchas. **Nota:** Se ocorrer, os locais manchados podem ser reduzidos usando um procedimento de polimento criterioso com pó de pedrapomos impregnado com ácido fosfórico e depois coberto com um cimento de ionômero de vidro autopolimerizável, como Riva Self-Cure (SDI Limited).
• Mantenha fora do alcance de crianças.
• Não ingerir.
• A solução do frasco Riva Star Passo 1 (cápsula **prateada**) causa manchas (ver "CUIDADO COM MANCHAS").
• Use luvas e proteção para os olhos ao manusear.
• Não usar após a expiração da data de validade.
• Atenção: A legislação federal limita a venda deste produto por um/a para o dentista ou sob prescrição de um/a dentista.
• A solução do frasco Riva Star Passo 1 (cápsula **prateada**) contém 0.06g / mL de íons de flúor.
• SDS está disponível pelo site www.sdi.com.au ou entre em contato com seu representante local da SDI.

ARMAZENAGEM E MANUSEIO:

• Não perfure a cápsula **prateada** e/ou cápsula **verde** até que esteja pronta para ser usada.
• Armazene em local fresco e escuro em temperaturas entre 2° e 8°C.
• Use à temperatura ambiente entre 20° e 25°C.

PRIMEIROS SOCORROS:

• **Olhos (contato):** Mantenha as pálpebras afastadas e lave o olho continuamente com água corrente. Continue lavando por até 15 minutos ou até o socorro chegar.
• **Pele e tecidos gengivais (contato):** Remova a roupa contaminada, lave a área com água corrente (no caso de uma escara formada, esta deve desaparecer dentro de 24-48 horas).
• **Ingestão:** Não espere devido ao volume da dose. Se ocorrer, NÃO induzir o vômito. Dar um copo de leite ou água. Para orientação, entre em contato imediatamente com um médico.
• **Inalação:** Não se espera que ocorra devido ao pequeno volume das doses. Se ocorrer, remover a pessoa da área contaminada.

CUIDADOS COM MANCHAS:

• **Pele:** Aplique a solução Riva Star Passo 2 (cápsula **verde**) com fricção suave. A mancha desaparecerá lentamente. (Se nada for feito, a mancha desaparecerá gradualmente após alguns dias).
• **Roupas:** coloque as roupas contaminadas com um removedor de manchas para tecido diluído e depois lave normalmente.
• **Superfícies sólidas:** Aplique imediatamente um alvejante doméstico (hipoclorito de sódio) e depois limpe com água. Para manchas difíceis, embeber um guardanapo de papel com água sanitária e colocar sobre a área afetada. Deixar uma noite e esfregar com água.

EMBALAGEM:

As embalagens contém:
- 10 x Riva Star Passo 1 cápsula (dose única **prateada**)
- 10 x Riva Star Passo 2 cápsula (dose única **verde**)
- 2 x Barreira Gengival seringas
- Acessórios

SPA INSTRUCCIONES DE USO

Riva Star es un agente desensibilizante dental, anticaries y detector de caries

AGENTE DESENSIBILIZANTE DENTAL Y ANTICARIES:

A. Desensibilización de la hipersensibilidad cervical dental.
B. Detención de las caries.
C. Detención de las caries.

CONTRAINDICACIONES

No debe utilizarse en pacientes que estén en tratamiento por afecciones tiroideas o con antecedentes de alergias a componentes químicos, tales como plata, flúoruro, potasio, yodo y amoníaco. **Nota:** En caso de duda, consulte con un médico o alergólogo antes de utilizar el producto.

PROCEDIMIENTO:

A. DESENSIBILIZACIÓN CERVICAL DE DIENTES HIPERSENSIBLES (SIN CARIES):

1. Limpie el diente o los dientes que quiera tratar y las piezas colindantes con una pasta profética sin flúoruro en una copa de goma.
2. Evalúe las condiciones de los dientes. Sólo se deben tratar dientes con dentina y esmalte sano.
3. Aísle la zona que quiera tratar con rollos de algodón.
4. Seque los dientes que quiera tratar y los tejidos gingivales contiguos.
5. Aplique una pequeña cantidad de barrera gingival (SDI Limited) a los tejidos (disponible en el kit), cubriendo levemente el diente (<1mm) y los espacios interproximales. Aplique fotopolimerización con un movimiento de abanico. **Nota:** evite la barrera gingival, pues podría causar quemaduras en tejidos blandos.
6. Proteja cualquier exposición de gingival tisúes y los labios con una vaselina/ manteca de cacao, teniendo cuidado de no contaminar el sitio de tratamiento.
7. **Riva Star Step 1:** Perfere una cápsula **prateada** y una cápsula **verde** como se muestra en la figura 1 y aplique la solución de la cápsula **prateada** (Riva Star Step 1) con un cepillo **prateado** exclusivamente en la zona que quiera tratar.
8. **Riva Star Step 2:** Inmediatamente después, aplique con un cepillo **verde** una cantidad abundante de la solución de la cápsula **verde** (Riva Star Step 2) en la zona tratada **hasta que el precipitado blanco cremoso se vuelva transparente** (si el precipitado no adquiere transparencia, es posible que aparezcan manchas). **Nota:** aplique la solución de la cápsula **verde** en la superficie de todos los dientes que puedan haber entrado en contacto con la solución de la cápsula **prateada**.
9. Seque con aire.
10. Retire la barrera gingival y los materiales de protección.
11. Deseche los cepillos y capsulas utilizados según el protocolo correspondiente.

B a) DETENCIÓN DE LAS CARIES SIN RESTAURAR EL DIENTE:

Nota: si se utiliza en lesiones por caries o en denticiones desmineralizadas, se producirán manchas o decoloración en la zona tratada. Es necesario informar de ello al paciente antes de iniciar el tratamiento. Se recomienda evitar el tratamiento en las zonas estéticas.
1. Aísle la zona que quiera tratar con rollos de algodón.
2. Seque los dientes que quiera tratar y los tejidos gingivales contiguos.
3. Aplique una pequeña cantidad de Barrera Gingival (SDI Limited) a los tejidos (disponible en el kit), cubriendo levemente el diente (<1mm) y los espacios interproximales. Aplique fotopolimerización con un movimiento de abanico. **Nota:** evite la barrera gingival, pues podría causar quemaduras en tejidos blandos.
4. Proteja cualquier exposición de gingival tisúes y los labios con una vaselina/ manteca de cacao, teniendo cuidado de no contaminar el sitio de tratamiento.
5. Elimine todo resto de comida con una excavadora.
6. **Riva Star Step 1:** Perfere una cápsula **prateada** y una cápsula **verde** como se muestra en la figura 1 y aplique la solución de la cápsula **prateada** (Riva Star

Step 1) con un cepillo **prateado** exclusivamente en la zona que quiera tratar.

7. **Riva Star Step 2:** Inmediatamente después, aplique con un cepillo **verde** una cantidad abundante de la solución de la cápsula **verde** (Riva Star Step 2) en la zona tratada **hasta que el precipitado blanco cremoso se vuelva transparente** (si el precipitado no adquiere transparencia, es posible que aparezcan manchas). **Nota:** aplique la solución de la cápsula **verde** en la superficie de todos los dientes que puedan haber entrado en contacto con la solución de la cápsula **prateada**.
8. Retire la barrera gingival y los materiales de protección.
9. Cite al paciente para el procedimiento de restauración permanente. Si se trata de dientes primarios, espere a que se produzca su exfoliación.
10. Deseche los cepillos y capsulas utilizados según el protocolo correspondiente.

B b) DETENCIÓN DE LAS CARIES Y RESTAURACIÓN DEL DIENTE:

Nota: evite la zona estética hasta haberse familiarizado con la siguiente técnica.

1. Aísle la zona que quiera tratar con rollos de algodón.
2. Seque los dientes que quiera tratar y los tejidos gingivales contiguos.
3. Aplique una pequeña cantidad de barrera gingival (SDI Limited) a los tejidos (disponible en el kit), cubriendo levemente el diente (<1mm) y los espacios interproximales. Aplique fotopolimerización con un movimiento de abanico. **Nota:** evite la barrera gingival, pues podría causar quemaduras en tejidos blandos.
4. Proteja cualquier exposición de gingival tisúes y los labios con una vaselina/ manteca de cacao, teniendo cuidado de no contaminar el sitio de tratamiento.
5. Prepare una cavidad conservadora sin eliminar la dentina afectada.
6. Cree una fosa alrededor de la unión dentina-esmalte con una fresa nº 3 en dentina sana.
7. Aplique ácido fosfórico al 37%, por ejemplo, Super Etch (SDI Limited), en la zona durante 5 segundos, enjuague con agua durante 10 segundos y seque la zona.
8. **Riva Star Step 1:** Perfere una cápsula **prateada** y una cápsula **verde** como se muestra en la figura 1 y aplique la solución de la cápsula **prateada** (Riva Star Step 1) con un cepillo **prateado** exclusivamente en la zona que quiera tratar.
9. **Riva Star Step 2:** Inmediatamente después, aplique con un cepillo **verde** una cantidad abundante de la solución de la cápsula **verde** (Riva Star Step 2) en la zona tratada **hasta que el precipitado blanco cremoso se vuelva transparente** (si el precipitado no adquiere transparencia, es posible que aparezcan manchas). **Nota:** aplique la solución de la cápsula **verde** en la superficie de todos los dientes que puedan haber entrado en contacto con la solución de la cápsula **prateada**.
10. Limpie exhaustivamente con agua durante un mínimo de 10 segundos y seque con aire. **Nota:** no seque la superficie si pretende utilizar un cemento de ionômero de vidrio autocurado.
11. Deseche los cepillos y capsulas utilizados según el protocolo correspondiente.
12. **a) Aplique un material restaurador, por ejemplo, un cemento de ionômero de vidrio autocurado, por ejemplo, Riva Self Cure (SDI Limited).** **Nota:** No se requiere acondicionamiento con ácido poliacrílico previo a la aplicación del cemento de ionômero de vidrio autocurado.
13. Retire la barrera gingival y los materiales de protección.

O b) Si se pretende aplicar un material de resina, como por ejemplo Aura Bulk Fill (SDI Limited), para restaurar el diente, primero deberá aplicarse un cemento de ionômero de vidrio autocurado como base, seguido de un agente de unión para ionômero de vidrio como Riva Bond LC (SDI Ltd.) o un adhesivo a base de resina como Ziphond Universal (SDI Limited). Como capa final, se puede aplicar un composite por ejemplo, Aura Bulk Fill (SDI Limited) a base de resina para finalizar la restauración. **Nota:** Si se aplica directamente sobre la zona de Riva Star un composite a base de resina, se podrá producir un manchado como consecuencia de cualquier ion de plata libre que se active por la luz y por lo tanto un oscurecimiento.

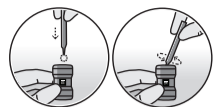
13. Retire la barrera gingival y los materiales de protección.

C. DETECCIÓN DE LAS CARIES:

1. Aísle la zona que quiera tratar con rollos de algodón.
2. Seque los dientes que quiera tratar y los tejidos gingivales contiguos.
3. Aplique una pequeña cantidad de barrera gingival (SDI Limited) a los tejidos (disponible en el kit), cubriendo levemente el diente (<1mm) y los espacios interproximales. Aplique fotopolimerización con un movimiento de abanico. **Nota:** evite la barrera gingival, pues podría causar quemaduras en tejidos blandos.
4. Proteja cualquier exposición de gingival tisúes y los labios con una vaselina/ manteca de cacao, teniendo cuidado de no contaminar el sitio de tratamiento.
5. Perfere una cápsula **prateada** y una cápsula **verde** como se muestra en la figura 1 y aplique la solución de la cápsula **prateada** (Riva Star Step 1) con un cepillo **prateado** exclusivamente en la zona que quiera tratar.
6. Inmediatamente después, aplique con un cepillo **verde** una cantidad abundante de la solución de la cápsula **verde** (Riva Star Step 2) en la zona tratada **hasta que el precipitado blanco cremoso se vuelva transparente** (si el precipitado no adquiere transparencia, es posible que aparezcan manchas). **Nota:** aplique la solución de la cápsula **verde** en la superficie de todos los dientes que puedan haber entrado en contacto con la solución de la cápsula **prateada**.
7. Limpie exhaustivamente con agua durante un mínimo de 10 segundos y seque con aire. **Nota:** No seque la superficie demasiado.
8. Retire la barrera gingival y los materiales de protección.
9. Deseche los cepillos y capsulas utilizados según el protocolo correspondiente. **Nota:** los sitios tratados deben comenzar a volverse marrones dentro de las 24 horas donde hay etapas tempranas de lesiones cáries. Se puede utilizar un polímero dental

para acelerar el cambio de color. Los sitios manchados se pueden reducirse aplicando oportunamente un procedimiento de pulido con ácido fosfórico impregnado con píedras pómez y a continuación cubrirías con un cemento de ionômero de vidrio autocurado.

Fig.1 Perforación de la cápsula:



1. Utilice un cepillo con código de color para perforar el precinto de la cápsula.
2. Efectúe movimientos circulares para empujar el precinto hacia los bordes de la abertura.

DOSIS:

• Cada capsula de Riva Star Step 1 y Riva Star Step 2 pueden tratar hasta 5 dientes por paciente.
• Limite de una (1) capsula de Riva Star Step 1 y dos (2) capsulas de Riva Star Step 2 por visita. Si se requiere una segunda aplicación de Riva Star deberá administrarse una semana después.

PRECAUCIONES:

• Exclusivo para uso profesional.
• No repita el tratamiento en mujeres embarazadas o en estado lactante.
• Debido a la posibilidad de manchado, se recomienda que los dientes anteriores no se traten salvo para el diagnóstico de caries. Cuando se diagnostique una caries, siga el procedimiento B (detección de las caries) de las presentes Instrucciones de uso.
• Es necesario informar al paciente de la posibilidad de que aparezcan manchas antes de iniciar el tratamiento.
• Aplique la Barrera Gingival (SDI Limited) antes de aplicar Riva Star Step 1 para evitar quemaduras en los tejidos gingivales.
• Evite el contacto de la solución de la cápsula Riva Star Step 1 (cápsula **prateada**) con tejidos blandos orales, los ojos y la ropa.
• Evite el contacto de la solución de la cápsula Riva Star Step 2 (cápsula **verde**) con los ojos.
• Cuando se utiliza como un desensibilizador, no deben desensibilizarse dientes con lesiones en la dentina ya que se pueden manchar. **Nota:** Si ocurre, los sitios manchados se pueden reducirse aplicando oportunamente un procedimiento de pulido con ácido fosfórico impregnado con píedras pómez y a continuación cubrirías con un cemento de ionômero de vidrio autocurado, como ejemplo Riva Self-Cure (SDI Limited).
• Mantenga el producto fuera del alcance de los niños.
• No ingerir.
• La solución de la botella Riva Star Step 1 (cápsula **prateada**) produce manchas (véase el apartado "GESTIÓN DE MANCHAS").
• Utilice guantes y protección ocular durante la manipulación.
• No utilice el producto una vez rebasada la fecha de caducidad.
• Precaución: la ley federal de los Estados Unidos solo autoriza la venta de este dispositivo a través de un facultativo autorizado o bajo prescripción médica.
• La solución de la cápsula Riva Star Step 1 (cápsula **prateada**) contiene 0,06 g / mL de iones de flúoruro.
• La ficha de datos de seguridad está disponible en www.sdi.com.au o a través de su representante de SDI.

ALMACENAMIENTO Y MANIPULACIÓN:

• No dispense la solución de las capsulas hasta el momento de su aplicación.
• Guarde el producto en un lugar fresco y oscuro, a una temperatura de entre 2 y 8°C.
• Utilice el producto a una temperatura ambiente de entre 20 y 25 °C.

PRIMEROS AUXILIOS:

• **Ojos (contato):** Mantenga los párpados separados y aplique abundante agua corriente de forma continuada hasta que un centro de información toxicológica le aconseje parar o durante al menos 15 minutos. Busque atención médica.
• **Piel / tejidos blandos orales (contato):** Quite la ropa contaminada, enjuague el área con agua corriente (en caso de que se forme una herida, esta debe desaparecer en 24-48 horas).
• **Ingestión:** No se espera debido al volumen de la dosis. Si está afectado, NO induzca el vómito. Dar un vaso de leche o agua. Para obtener asesoramiento, póngase en contacto con un Centro de información sobre venenos o con un médico.
• **Inhalación:** No se espera debido al volumen de la dosis. Si se da el caso, retirar de la zona contaminada.

GESTIÓN DE MANCHAS:

• **Piel:** Aplique la solución Riva Star Step 2 (cápsula **verde**) con una suave fricción. La mancha desaparecerá poco a poco. En caso de que no se aplique dicha solución, la mancha desaparecerá gradualmente en unos días.
• **Ropa:** Remoje la ropa sucia en un quitamanchas diluido y lávela como de costumbre.
• **Superficies duras:** Aplique inmediatamente lejía común (hipoclorito de sodio) y después aclare con agua. Para manchas difíciles de eliminar, aplique un pañuelo empapado en lejía sobre la zona afectada durante la noche y frote con agua.

EMPAQUETADO:

Envases disponibles
- 10 x Riva Star Step 1 (dosis **prateada** individual)
- 10 x Riva Star Step 2 (dosis **verde** individual)
- 2 x barrera gingival
- accesorios